

## **Índices primarios de madurez sintáctica en escolares de Las Palmas de Gran Canaria**

### **Primary rates of syntactic maturity in students of Las Palmas de Gran Canaria**

**Anwar Hawach Umpiérrez**

Universidad Las Palmas de Gran Canaria

*anwar.hawach@ulpgc.es*

DOI: <https://doi.org/10.26378/rnlael122560>

#### **RESUMEN**

El presente artículo expone los resultados de una investigación realizada en la isla de Gran Canaria, España, que persigue analizar la madurez sintáctica en estudiantes de cuarto de primaria y de segundo de secundaria. Los objetivos concretos de la investigación fueron calcular los índices de madurez sintáctica en estudiantes insertos en el sistema educativo canario, siguiendo los índices propuestos por K. Hunt, y establecer las posibles relaciones de estos datos con las variables edad y sexo. Desde el punto de vista metodológico, se ha adoptado un enfoque cuantitativo para el análisis de datos, basado en mediciones de estadística descriptiva. En cuanto a los resultados, la investigación permitió corroborar que existe una relación directa entre la edad de los estudiantes y su madurez sintáctica y que, por el contrario, no se podrían señalar relaciones significativas entre la variable sexo y la capacidad sintáctica.

Palabras clave: lingüística aplicada, madurez sintáctica, variable sexo, variable edad, índices de Hunt

#### **ABSTRACT**

*This article presents the results of a research carried out in the Island of Gran Canaria, Spain. Its purpose was to analyse the syntactic maturity in fourth grade and second high school students. In particular the aims of this research were calculating the rate of the syntactic complexity in students involved in the educational system in Canary Islands, following the Kellogg W. Hunt's indexes, and establishing the possible connections in these measurements regarding the gender and the age. From a*

*methodological perspective, the analysis has been supported on a quantitative method, based on descriptive statistics.*

*The results show the relationship between the age and the syntactic maturity, and it show the lack of significant connections between the gender and the syntactic ability too.*

*Keywords: Applied Linguistics, syntactic maturity, sex variable, gender variable, Hunt index*

Fecha de recepción: 23/03/2018  
Fecha de aprobación: 10/09/2018

## 1. INTRODUCCIÓN

La investigación que vamos a llevar a cabo se enmarca en el contexto de los estudios sociolingüísticos en torno a la producción de textos escritos en niños en edad escolar. Con este trabajo pretendemos analizar los índices de madurez sintáctica de los estudiantes de Gran Canaria; concebimos la madurez sintáctica como la capacidad de producir estructuras oracionales complejas; se trata, pues, de un estudio y valoración de la complejidad sintáctica en estudiantes de etapas obligatorias y, por ello, trabajaremos el desarrollo de la sintaxis y su evolución a lo largo de la vida educativa de los alumnos. Procuraremos analizar comparativamente qué características revisten las composiciones narrativas de los estudiantes de cuarto de primaria y de segundo de secundaria y encontrar un hilo conductor en las características sintácticas de las producciones escritas de estos alumnos. Se intentará igualmente verificar una posible correlación entre el desarrollo de la capacidad lingüística para la escritura de textos narrativos con la madurez cronológica que proporciona la evolución en los años de escolarización. Hunt plantea que "la capacidad de combinar más y más oraciones es señal de madurez y que cuanta más edad tiene un niño más combinaciones puede hacer" (1970:178). Por lo tanto, se juzgará ese grado de madurez dependiendo de las transformaciones que vayan experimentando las secuencias oracionales de los sujetos estudiados y se hará un cruce entre dicha madurez y la variable sexo.

Al describir el proceso mediante el cual las oraciones pequeñas crecen para transformarse en oraciones más extensas, Hunt se centra en las llamadas transformaciones generalizadas, conjunto de reglas que permiten derivar las estructuras subordinadas, elípticas o completamente formadas, que considera criterios apropiados para describir el desarrollo de la sintaxis. Estas reglas, como se sabe, describen operaciones de inserción, elisión, sustitución y traslado que actúan sobre dos cadenas subyacentes para juntarlas o incrustar una de ellas en la otra. Debido al carácter cíclico de las reglas, se pueden aplicar un número indefinido de veces, de manera que dos, tres, cuatro, cinco e incluso diez o veinte oraciones básicas pueden combinarse para formar una oración más extensa y de mayor complejidad en su estructura. (Véliz. 1986:14-15)

De estas afirmaciones que planteó en la década de los 70 K. Hunt y que más tarde también recogieron es sus investigaciones M. Véliz (1986) y L. de Olloqui de Montenegro (1991), entre otros, partirá nuestro estudio, que nos permitirá analizar la complejidad de la sintaxis de un discurso y, asimismo, establecer el grado de madurez que posee un estudiante de determinada edad para construirlo. Procuraremos, de igual modo, contribuir al conocimiento acerca de algunas características de la adquisición del lenguaje en el contexto de Gran Canaria.

Concretamente, nuestro estudio aborda la capacidad de cualquier estudiante para producir construcciones elaboradas, según el sistema de su propia lengua. Nos centraremos en niños y jóvenes que cursan su formación dentro del sistema educativo español, en 4º de Educación Primaria y 2º de Educación Secundaria Obligatoria.

## **2. MARCO TEÓRICO**

El tema de la madurez sintáctica ha sido objeto de estudio de numerosos trabajos desde las primeras aportaciones de Kellogg W. Hunt, para el inglés, en la década de los 60 y 70, cuyas propuestas teóricas orientarán futuras investigaciones, hasta los más recientes de Darío Daniel Delicia (2011) realizado en Argentina o Rocío Bartolomé (2016) en Madrid, María Eugenia

Herrera Lima (1991) en México, Antonia Nelsi Torres González (1996) en la isla canaria de Tenerife, Liliana de Olloqui de Montenegro (1991) en República Dominicana, Lydia Espinet (1996) en Puerto Rico, Mónica Véliz de Vos (1998) en Chile, Víctor Corrales (1998) en Costa Rica o Irene Checa García en la provincia española de Almería (2005). La realidad propia de las Islas Canarias no ha sido abordada desde los trabajos de Antonia Nelsi Torres González, que se centraba en estudiantes no universitarios de la zona metropolitana de la isla de Tenerife. Para la realización de este estudio, nos centraremos en las observaciones de Hunt, por ser pionero en el análisis de la madurez sintáctica con los índices que posteriormente citaremos; los de Mónica Véliz, por haber sido la primera que trasladó los conceptos de Hunt a la lengua española; y los de Nelsi Torres por razones geográficas.

Dos décadas después de las investigaciones llevadas a cabo en Tenerife, la situación de la educación en España ha dado un giro sustancial. Las nuevas metodologías de aprendizaje han modificado la dinámica del aula. Conceptos como "inteligencias múltiples" "competencias básicas" "trabajo cooperativo" "flipped classroom" "aprendizaje basado en problemas" "gamificación"... y autores como Howard Gardner (1993), Johnson & Johnson (1998), Spencer Kagan (2009), entre otros, han proporcionado una nueva visión a la práctica docente, que en muchos foros se califica como más innovadora y motivadora para los alumnos de hoy en día. Estas experiencias didácticas nos permitirán descubrir, en próximos estudios, si la consecución de la competencia lingüística, en concreto la madurez sintáctica, ha experimentado algún tipo de mejoría en los últimos años. Esta investigación podría resultar provechosa para la elaboración de material y recursos didácticos que activen el desarrollo de la capacidad sintáctica en nuestros alumnos. Como afirma Di Tullio, "las informaciones obtenidas podrían aprovecharse para promover el desarrollo de la consciencia metalingüística y metacognitiva al servicio de las prácticas de comprensión y de producción discursivas" (2000:14). Con estos pensamientos de base, los interrogantes que dan origen a este trabajo son los siguientes:

- ¿Cuáles son los índices de madurez sintáctica alcanzados por los alumnos grancanarios en 4º de Primaria y 2º E.S.O.? ¿Hay

variación dependiendo del curso escolar en el que se encuentran dichos alumnos?

- ¿Se han modificado los resultados desde los estudios de Torres González hace dos décadas?
- ¿Los índices de madurez sintáctica varían según el sexo de los sujetos?

Establecer la unidad mínima de estudio había supuesto a lo largo de la historia de la Lingüística aplicada un obstáculo difícil de resolver, ya que no todos los investigadores consideraban la oración como unidad básica debido a su complicada acotación. Hunt entre 1965 y 1967 resuelve esta problemática después de rediseñar las primeras aportaciones de La Brant (1933) y fija los índices que se deben emplear en el análisis de la madurez sintáctica.

Los trabajos de investigación de López Morales (1986) y Véliz (1986) suponen un avance y un referente para las investigaciones posteriores sobre la madurez sintáctica llevadas a cabo en español. Estos autores proponen analizar los índices primarios y secundarios para medirla. Los primeros consisten en hallar las siguientes medidas:

1. Longitud promedio de la unidad terminal.
2. Longitud promedio de la cláusula.
3. Promedio de cláusulas por unidad terminal.

Y los índices secundarios que se estudian son los siguientes:

1. Promedio de cláusulas adjetivas por unidad terminal.
2. Promedio de cláusulas sustantivas por unidad terminal.
3. Promedio de cláusulas adverbiales por unidad terminal.
4. Promedio de calificativos por unidad terminal.
5. Promedio de posesivos por unidad terminal.
6. Promedio de frases preposicionales por unidad terminal.
7. Promedio de aposiciones por unidad terminal.
8. Promedio de infinitivos por unidad terminal.
9. Promedio de gerundios por unidad terminal.
10. Promedio de participios-adjetivos por unidad terminal.
11. Promedio de participios-predicativos por unidad terminal.

Estos índices secundarios, que ya habían sido planteados

por Hunt, son aquellos que nos informan sobre la presencia de construcciones clausales y no clausales en las unidades terminales, unidades más cortas en las que se puede dividir un discurso. Estos índices, por lo tanto, ayudan a establecer en qué medida colaboran en el aumento del promedio de la unidad terminal.

Véliz plantea la hipótesis de que los índices primarios son medidas válidas y confiables de madurez sintáctica para textos de escolares de habla española. Por ello, para este estudio concreto nos centraremos en los índices primarios, anteriormente citados.

La longitud promedio de la unidad terminal se consigue dividiendo el total de palabras por el número total de unidades terminales del texto de cada sujeto.

Con este índice se podrá establecer una correspondencia entre la madurez sintáctica del sujeto y la extensión de la unidad terminal.

La longitud promedio de la cláusula se obtiene al dividir el número total de palabras del texto entre el número total de cláusulas.

Este índice se basa en el supuesto teórico de que la madurez sintáctica se vincula directamente con el aumento del número de palabras en el interior de la unidad clausal, por lo tanto, a mayor número de palabras dentro de la cláusula, mayor complejidad y consistencia sintáctica presentará el discurso analizado.

El promedio de cláusulas por unidad terminal o índice de subordinación se obtiene al dividir el número total de cláusulas entre el número de unidades terminales del texto analizado. Este índice siempre es mayor que uno, porque en cada unidad terminal hay por lo menos una cláusula (los casos de oraciones simples). Cuando estos índices son mayores, la unidad terminal contiene varias cláusulas (las subordinadas, por ejemplo).

La base nocional de este índice es que la madurez sintáctica se encuentra estrechamente asociada al número de incrustaciones o subordinaciones que se manifiesten en la unidad-t. En consecuencia, si se realiza este cálculo y se obtiene un índice proporcional igual a una cláusula por unidad-t, estaríamos frente a un texto formado únicamente por oraciones simples. En la medida en que ese número supera la base 1, se inferirá que el sujeto ha incrementado en las unidades-t determinada cantidad de incrustaciones (Torres González.1992: 56).

Partiendo, por tanto, de estos índices primarios para medir la madurez sintáctica de los textos, nos centraremos en los conceptos huntianos de unidad terminal y cláusula.

Sánchez Corrales en su trabajo sobre la madurez sintáctica en niños preescolares costarricenses establece una correspondencia entre la unidad terminal y las oraciones simples o compuestas por subordinación, según la gramática tradicional. Añade que esas unidades están formadas por una cláusula de carácter principal a la que se le añade una o varias cláusulas subordinadas. Termina con las palabras de Hunt para definir dicho concepto como "la unidad más corta en que puede dividirse una pieza de discurso sin dejar ningún fragmento de oración como residuo" (Hunt, en Sánchez Corrales.1998:115)

Podemos, por lo tanto, decir que, a la unidad mínima terminal o unidad T, la denominaremos, según los conceptos huntianos, terminal porque es gramaticalmente aceptable iniciarla con mayúscula y terminarla con punto o signo de interrogación y la llamaremos mínima porque es la unidad más corta en que puede dividirse un texto sin dejar ningún fragmento de oración como residuo.

Por cláusula entenderemos lo que la gramática tradicional ha denominado oración simple, oración principal y oración subordinada. Las oraciones coordinadas y yuxtapuestas quedarían excluidas de la misma unidad T, siendo consideradas, según Hunt, unidades T independientes.

### **3. METODOLOGÍA**

#### **3.1 Muestra**

Para la realización del presente estudio, tomamos una muestra compuesta por estudiantes de ambos sexos, pertenecientes al nivel de 4º de Educación Primaria y de 2º de Educación Secundaria Obligatoria de la ciudad de Las Palmas de Gran Canaria.

Las edades de los sujetos de 4º de Primaria oscilan entre los nueve y los diez años. La cantidad total de participantes de este curso asciende a 27 alumnos. La elección de este curso concreto para tomar la muestra se justifica a partir de la siguiente razón: se considera que el cuarto año de la Educación Primaria constituye un

punto de inflexión en la historia académica y de formación de los niños, ya que se encuentran en el meridiano de la Educación Primaria, ya han adquirido unos conocimientos básicos sobre la expresión escrita y conocen los mecanismos básicos de la escritura, según los currículos escolares.

Por otro lado, las edades de los sujetos de 2º de Educación Secundaria Obligatoria oscilan entre los trece y catorce años. Participaron un total de 29 alumnos de este curso. Este curso concreto fue elegido para tomar la muestra por tratarse del año central de la enseñanza secundaria obligatoria, los conocimientos primarios sobre comprensión y expresión ya han sido adquiridos, y los alumnos se encuentran en una etapa de profundización y perfeccionamiento.

A continuación, se presenta un cuadrante con los 44 sujetos que se estudiaron, el curso en el que se encuentran y su edad exacta a la hora de realizar la prueba.

4º Educación Primaria			2º Educación Secundaria Obligatoria		
SUJETO	SEXO	EDAD	SUJETO	SEXO	EDAD
1	H	9 años y 4 meses	23	H	13 años y 7 meses
2	H	9 años y 7 meses	24	H	13 años y 8 meses
3	H	10 años y 2 meses	25	H	13 años y 7 meses
4	H	9 años y 3 meses	26	H	14 años y 2 meses
5	H	9 años y 3 meses	27	H	13 años y 9 meses
6	H	10 años	28	H	14 años y 2 meses
7	H	9 años y 8 meses	29	H	13 años y 11 meses
8	H	9 años y 5 meses	30	H	14 años
9	H	9 años y 4 meses	31	H	13 años y 4 meses
10	H	9 años y 9 meses	32	H	13 años y 10 meses
11	M	10 años y 2 meses	33	H	13 años y 5 meses
12	M	9 años y 5 meses	34	H	13 años y 11 meses
13	M	10 años y 1 mes	35	M	13 años y 6 meses
14	M	9 años y 6 meses	36	M	13 años y 7 meses
15	M	9 años y 8 meses	37	M	13 años y 6 meses
16	M	10 años y 2 meses	38	M	13 años y 5 meses
17	M	9 años y 6 meses	39	M	13 años y 5 meses
18	M	10 años y 2 meses	40	M	14 años
19	M	9 años y 5 meses	41	M	14 años y 3 meses
20	M	9 años y 9 meses	42	M	13 años y 10 meses
21	M	9 años y 9 meses	43	M	14 años y 1 mes
22	M	9 años y 6 meses	44	M	14 años y 1 mes

Tabla I. Participantes, por curso, sexo y edad al momento de la prueba



Se estima que medir la madurez sintáctica de estos sujetos significa, de alguna manera, contribuir al conocimiento de la competencia lingüística que aporta la enseñanza primaria y la enseñanza secundaria, a la mitad de su recorrido, en la ciudad de Las Palmas de Gran Canaria.

### 3.2 Recolección y tratamiento del corpus

Para la recogida de datos, se procedió a la aplicación, sin previo aviso, de una prueba de expresión escrita, en febrero de 2017, siguiendo unas pautas que se describen a continuación:

Los profesores encargados de supervisar la tarea explicaron oralmente las instrucciones que los participantes debían acatar. Las redacciones, de tema libre, se realizaron dentro del horario escolar, en su propia aula, en un tiempo de 40 minutos. La mayoría de los participantes terminó sus escritos en menos tiempo.

Desde un punto de vista estructural, no se registraron entregas de redacciones incompletas; sin embargo, hubo que descartar determinados trabajos ya que no llegaban a la cantidad de palabras que se pedía. Para los alumnos mayores se eligió la cifra de 200 palabras por seguir las mismas pautas que los estudios realizados en Tenerife hace veinte años. Se intentó lo mismo en los cursos inferiores, pero no encontramos suficientes redacciones que cumplieran con el requisito de 200 palabras y se optó por reducirlo a 130 palabras.

Una vez llevada a cabo la selección de las redacciones, el corpus quedó constituido por 22 textos narrativos, en ambos cursos.

Según se expuso en el marco teórico, se procedió a la medición de los tres índices primarios en estas redacciones, calculados en función de las siguientes fórmulas:

- $\text{Número de palabras} / \text{unidades terminales} = \text{Longitud promedio de la unidad T}$
- $\text{Número de palabras} / \text{cláusula} = \text{Longitud promedio de la cláusula}$
- $\text{Cláusula} / \text{Unidad T} = \text{Promedio de cláusulas por unidad T}$

Los autores afirman que para medir la madurez sintáctica el mejor índice es la longitud promedio de la unidad T. Seguidamente, la longitud promedio de la cláusula y por último, el

promedio de cláusulas por unidad terminal, ya que este último índice suele ser más inestable que los demás.

Los procedimientos estadísticos utilizados son de tendencia central (media  $\bar{X}$ ) y de variabilidad (desviación estándar S).

## 4. RESULTADOS

### 4.1 Longitud promedio de la U-T (L/UT) según el nivel de escolaridad

Los datos del primer tabla reflejan el primer índice primario para medir la madurez sintáctica, la longitud promedio de la U-T.

CURSOS	$\bar{X}$	S	CREC. %
4º Primaria	10.99	4.2	78,95
2º ESO	13.92	3.29	100

Tabla 2. Longitud de la unidad terminal



Gráfico 1. Longitud de la unidad terminal

Los datos obtenidos demuestran que la longitud de la U-T crece a medida que los alumnos avanzaban en su escolaridad: una media de 10.99 para 4º de Educación Primaria y un 13.92 para el 2º ESO. Y una desviación típica de 4.2 para curso de primaria, frente a la desviación de 3.29 para el curso de secundaria. El crecimiento (CREC. %) que se muestra en la tabla se halló otorgándole el 100% al curso mayor analizado, para comparar el crecimiento con el curso anterior. Observamos, por lo tanto, el gran aumento de casi tres puntos que se experimenta entre la mitad de la primaria y la mitad de la secundaria.

### 4.2 Longitud promedio de la cláusula (L/CL) según el nivel de escolaridad

El segundo índice primario, la longitud promedio de la cláusula, aparece reflejado en el Tabla 3.

CURSOS	$\bar{X}$	S	CREC. %
4º Primaria	7,51	1,50	106,52
2º ESO	7,05	0,88	100

Tabla 3. Longitud de la cláusula

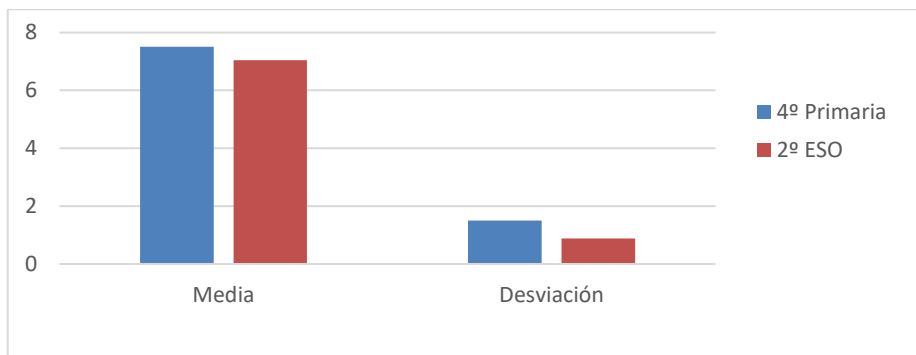


Gráfico 2. Longitud de la cláusula

Los datos que reflejan la tabla y gráfico anteriores indican una longitud mayor de la cláusula en el curso inferior y un descenso en la desviación en el segundo curso de secundaria, que pasa del 1,50 en primaria al 0,88 en secundaria. En cuanto al crecimiento, vemos un retroceso a medida que sube el nivel de escolarización de los estudiantes. Este resultado se podrá explicar, en el siguiente apartado, gracias al tercer índice primario. En la desviación estándar podemos apreciar una mayor homogeneidad en la longitud de la cláusula que en la longitud de la U-T.

### 4.3 Promedio de cláusulas por U-T (CL/UT) según el nivel de escolaridad

CURSOS	$\bar{X}$	S	CREC. %
4º Primaria	1,43	0,34	73,7

2º ESO	1,94	0,29	100
--------	------	------	-----

Tabla 4. Promedio de cláusulas por U-T

El tercer índice huntiano de madurez sintáctica es el promedio de cláusulas por U-T. Es en este índice donde se podría apreciar la madurez sintáctica de los estudiantes más que en el número de palabras en las unidades terminales o en las cláusulas. Podemos apreciar un aumento de cláusulas por unidades terminales en el curso superior y una menor dispersión de los datos con respecto a la media.

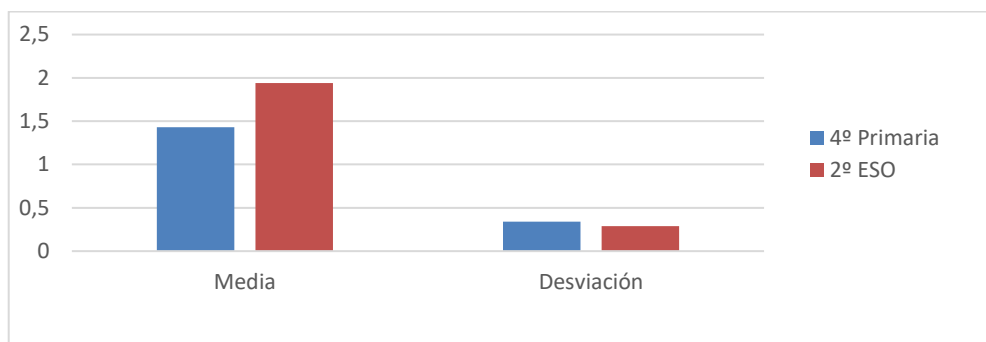


Gráfico 3. Promedio de cláusulas por U-T

#### 4.4 Índices primarios según la variable sexo

	Sexo Masculino			Sexo Femenino		
	Nº	$\bar{X}$	S	Nº	$\bar{X}$	S
Longitud promedio de la unidad T	10	10,39	3,96	12	11,59	4,44
Longitud promedio de la cláusula	10	6,88	0,95	12	8,15	2,06
Promedio de cláusulas por unidad T	10	1,48	0,41	12	1,39	0,27

Tabla 5. Índices primarios según variable sexo en 4º primaria

El análisis de los índices primarios en la composición narrativa de los estudiantes de 4º de Primaria, según el sexo de los sujetos, presenta algunas diferencias.

Los estudiantes de sexo masculino escriben unidades T cuya extensión media es de 10,39 palabras. De este modo, son superados por la longitud de las unidades T construidas por las estudiantes de sexo femenino, cuyo promedio de palabras alcanza una puntuación de 11,59.

En cuanto al segundo índice, el de la longitud de la cláusula, esta característica se repite: si tenemos en cuenta el número de palabras, las estudiantes son, a nivel de esta unidad del componente sintáctico, más maduras que los varones para producir composiciones narrativas.

Por último, en lo que respecta al número de cláusulas por unidad T, puede interpretarse que no existen diferencias entre los participantes en cuanto al sexo, pues las puntuaciones que ambos grupos obtienen no presentan diferencias sustanciales.

El Gráfico 4 expone los resultados descritos anteriormente:

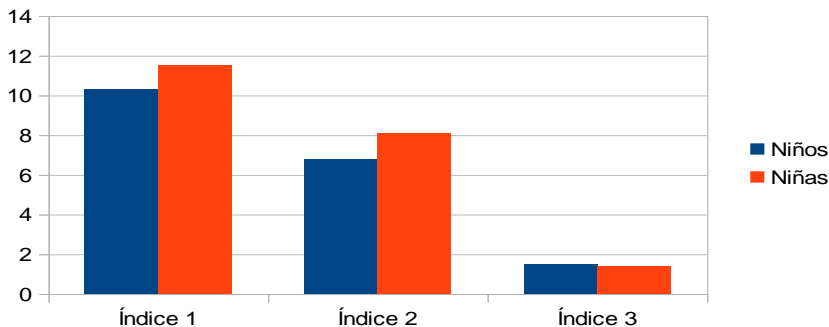


Gráfico 4. Índices primarios según variable sexo en 4º primaria

Después de leer los resultados que se presentan a continuación, observamos que los índices primarios de los alumnos de 2º ESO, según el sexo de los sujetos, presentan, al igual que en etapas anteriores, diferencias sustanciales. Los varones escriben unidades T más extensas que las estudiantes; un promedio de 14,6 de los varones, frente al 13,24 de las mujeres.

En lo que se refiere al segundo índice, el alumnado masculino es, a nivel sintáctico, más maduro que el femenino para producir composiciones narrativas.

Por último, en lo que respecta al tercer índice, número de cláusulas por unidad T, podemos interpretar que no existen diferencias cuantitativas entre los alumnos de ambos sexos, ya que la media obtenida es muy similar. Pero, igual que en el caso anterior, hay diferencias a favor de los chicos.

Por otro lado, en este segundo curso se podría señalar que los chicos aventajan a las chicas en todos los índices. Hay que tener en cuenta que este tercer índice es fundamental y por eso cabría darle una importancia especial.

### 4.5 Comparación de resultados según variable sexo

	Sexo Masculino			Sexo Femenino		
	Nº	$\bar{X}$	S	Nº	$\bar{X}$	S
Longitud promedio de la unidad T	12	14,6	3,61	13	13,24	2,97
Longitud promedio de la cláusula	12	7,3	1,16	13	6,8	0,61
Promedio de cláusulas por unidad T	12	1,98	0,31	13	1,91	0,27

Tabla 6. Índices primarios según variable sexo en 2º ESO

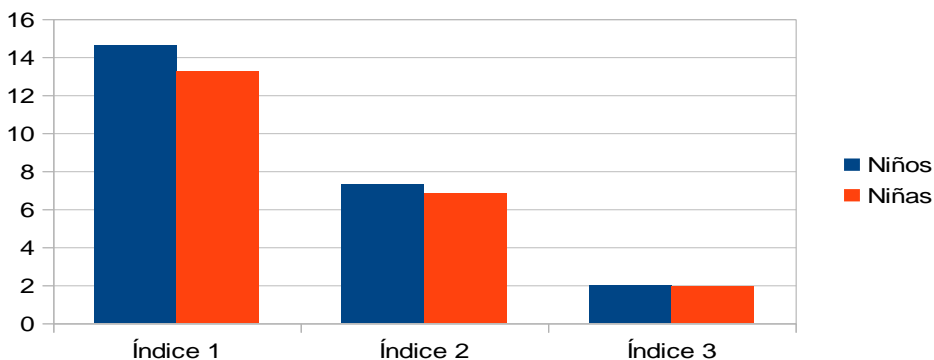


Gráfico 5. Índices primarios según variable sexo en 2º ESO

Si unimos ambos resultados podemos establecer una comparación de la variable sexo en el siguiente tabla.

	VARONES			MUJERES		
	L/UT	L/CL	CL/UT	L/UT	L/CL	CL/UT
4º E.PRIMARIA	10,39	6,88	1,48	11,59	8,15	1,39
2º E.S.O.	14,6	7,3	1,98	13,24	6,8	1,91

Tabla 7. Comparación de los resultados según variable sexo

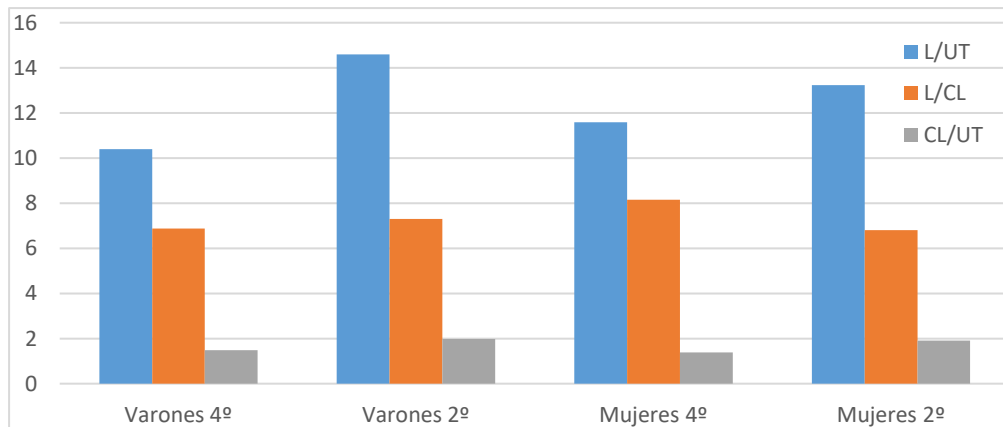


Gráfico 6. Comparación de los resultados de los índices según variable sexo

### 4.6 Comparaciones con estudios anteriores

Por cercanía a nuestras investigaciones y a nuestra realidad, compararemos los resultados con los obtenidos por Torres González en Tenerife en 1996. Igualmente, como se comentó en el marco teórico, haremos una comparativa entre nuestro análisis con los de Hunt, por ser pionero en el estudio de la madurez sintáctica con estos índices; y con los de Véliz, por ser la primera que trasladó los conceptos huntianos a la lengua española.

A continuación presentamos un tabla comparativo entre los resultados obtenidos en Tenerife y los de este reciente trabajo en la isla de Gran Canaria. Debido a los cambios de leyes educativas, nos encontramos con una diferencia de nomenclatura, ya que el 4º de Educación Primaria de la ley actual era llamado en 1996 4º de E.G.B.; y nuestro 2º de Educación Secundaria Obligatoria se llamaba 8º de E.G.B. No obstante, a pesar de los cambios que puedan sufrir los nombres de las etapas o de los cursos, las edades de los sujetos estudiados es la misma en ambos casos. Se utilizaron las mismas delimitaciones teóricas e idénticos criterios metodológicos que han permitido establecer una comparación directa entre nuestros resultados y los estudios anteriores.

	TENERIFE (1996)			GRAN CANARIA (2017)		
	L/UT	L/CL	CL/UT	L/UT	L/CL	CL/UT
4º E.G.B. / 4º E.P.	10,7	5,3	2,1	10,99	7,51	1,43
8º E.G.B. / 2º E.S.O	12,8	6,3	2,1	13,92	7,05	1,94

Tabla 8. Comparación de los resultados de los índices primarios en Tenerife y Gran Canaria

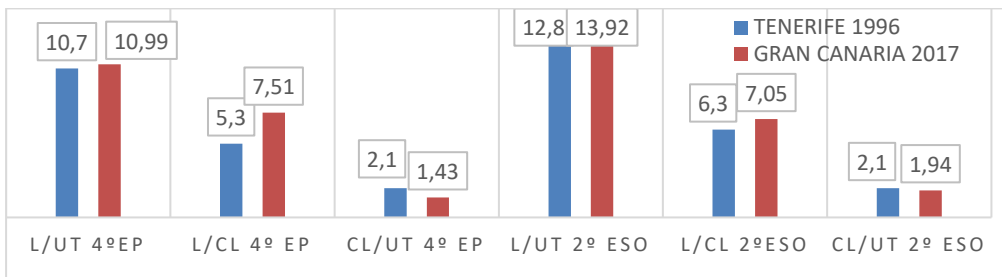


Gráfico 7. Comparación de los resultados de los índices primarios en Tenerife y Gran Canaria



En la tabla y en el gráfico anteriores se puede ver reflejada una igualdad de resultados en ambas islas y, por tanto, parece que se puede afirmar un equilibrio constante en la madurez sintáctica de los estudiantes.

La longitud promedio de la unidad T de ambos grupos de estudiantes no presenta casi diferencias: un pequeño aumento en los estudiantes de Gran Canaria. Lo mismo ocurre con la longitud promedio de las cláusulas. En lo que se refiere al promedio de cláusulas por unidad T, apreciamos una disminución en los resultados de 2017. En este índice habría que destacar el factor tiempo, ya que la diferencia entre ambos es de 20 años, y según los resultados, aunque muy parecidos, muestran un pequeño descenso en la madurez sintáctica de los estudiantes grancanarios.

A continuación, presentamos una comparación entre los datos de Hunt en 1970, de Véliz (1998), de Torres González (1996) y los nuestros. La investigación de Hunt en 1970 refleja un campo más amplio, al igual que Véliz en 1988, ya que ambos eligieron un total de cinco cursos. El análisis de Torres en 1996 abarca tres cursos (cuarto de EGB, octavo de EGB y COU); y el nuestro, dos (cuarto de Educación Primaria y 2º ESO). Nos centraremos en aquellos cursos que tenemos en común.

		<b>9 años</b>	<b>13 años</b>
<b>Hunt 1970 (inglés)</b>	L/UT	5.42	9.84
	L/CL	5.19	6.79
	CL/UT	1.04	1.43
<b>Véliz 1988 (español)</b>	L/UT	7.33	10.48
	L/CL	5.77	7.25
	CL/UT	1.27	1.45
<b>Torres 1996 (español)</b>	L/UT	10.70	12.80
	L/CL	5.30	6,30
	CL/UT	2.17	2.17
<b>Hawach 2017 (español)</b>	L/UT	10.99	13.92
	L/CL	7.51	7.05
	CL/UT	1.43	1.94

Tabla 9. Comparación de los resultados de los índices primarios en Hunt, Véliz, Torres y Hawach

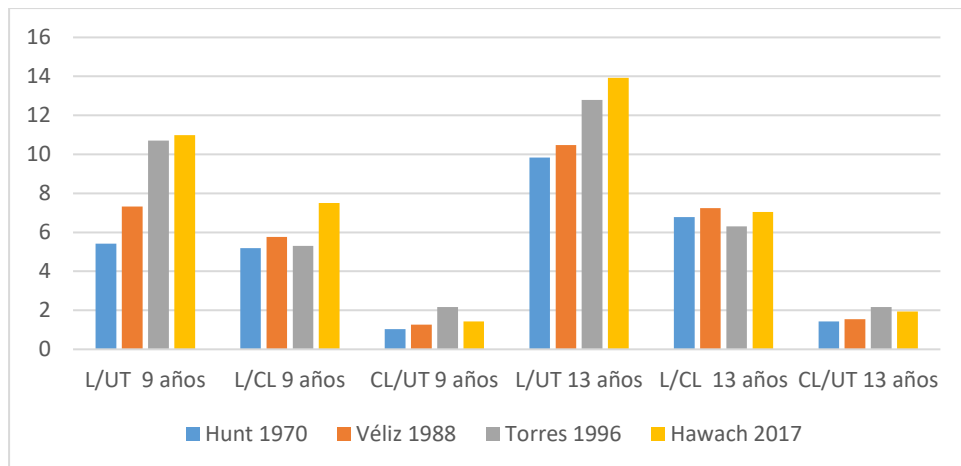


Gráfico 8. Comparación de los resultados de los índices primarios en Hunt, Véliz, Torres y Hawach

Según ha demostrado el lingüista norteamericano en sus estudios con niños de habla inglesa y los tres posteriores, con niños de habla hispana, los estudiantes van desarrollando su madurez sintáctica a medida que van creciendo. Esto se debe a que los sujetos van creando un bagaje lingüístico con el tiempo que les hace decir más cosas sobre cualquier tema y crean, por lo tanto, oraciones más largas y complejas. Según esto, nuestros resultados pueden volver a corroborar lo predicho por Hunt, ya que nuestros alumnos siguen madurando sintácticamente durante sus etapas de aprendizaje. Lo que llama la atención de esta comparativa es el descenso que experimentan los datos del último estudio con respecto al anterior. Desde las publicaciones de Hunt hasta las de Torres, nos encontramos con un aumento de los índices primarios en los sujetos estudiados; sin embargo, aunque los dos primeros índices en nuestro trabajo, superan a los anteriores; nos hallamos en un descenso notable en lo que al promedio de cláusulas por unidad terminal se refiere.

## 5. CONCLUSIONES

De acuerdo con los objetivos que se plantearon al principio del artículo, podemos extraer las conclusiones siguientes:

- Existe una relación entre los índices primarios de madurez sintáctica y la variable nivel de escolarización de los sujetos estudiados, porque las medias van aumentando a medida que los alumnos superan los distintos cursos.
- Existe una relación entre la longitud de la unidad terminal y la edad de los alumnos, pues la media va aumentando a medida que los sujetos crecen. Las diferencias de medias en este índice son significativas entre cuarto de primaria (10,99) y segundo de secundaria (13,92).
- No se cumple una relación asociativa entre la longitud de la cláusula y la edad ya que los cursos superiores presentan una media inferior (7,05) a los cursos menores (7,51).
- Existe una relación entre el promedio de cláusulas por unidad T y la edad de los sujetos estudiados. Las diferencias de medias en este índice son claramente perceptibles entre cuarto de primaria (1,43) y segundo de secundaria (1,94).
- Con respecto a la segunda hipótesis planteada en nuestro estudio, no podemos afirmar que la madurez sintáctica en estudiantes de similares características haya mejorado en las últimas dos décadas. No se aprecia una evolución sintáctica en los estudiantes canarios, más bien todo lo contrario. No obstante, para corroborar este aspecto, se está realizando a cabo una investigación más amplia que abarca más edades de las aquí referidas y que nos pueden dar una visión más amplia de esta comparación.
- En lo concerniente a la variable sexo de los estudiantes puede afirmarse que no existen diferencias sustanciales entre los alumnos de distinto sexo a la hora de hablar de madurez sintáctica.
- No existe relación entre la longitud de la unidad T y la variable sexo, ya que las estudiantes superan a los estudiantes en 4º de Primaria, mientras que sucede a la inversa en 2º ESO.
- Tampoco se cumple la hipótesis en la longitud de la cláusula, ya que en cursos inferiores, las medias femeninas superan a las masculinas; mientras que en cursos superiores sucede al contrario. Exactamente igual que en el índice anterior.
- En el promedio de cláusulas por unidad T en ambos cursos son los estudiantes varones los que superan a las estudiantes femeninas.

- Podríamos concluir que la variable sexo no es relevante en la madurez sintáctica de los estudiantes, ya que no presenta un patrón regular en su distribución.

A la vista de los resultados comparativos con los analizados en Tenerife en 1996, podemos asegurar, fijándonos en las variables estudiadas, que los currículos actuales de lengua española y el enfoque que se le da a la materia no están contribuyendo de una manera efectiva a desarrollar habilidades en la expresión escrita de nuestros alumnos; se sigue haciendo hincapié en los conceptos gramaticales y no se está potenciando la evolución sintáctica en la expresión escrita de nuestros estudiantes. Como se comentaba en el marco teórico, habría que encontrar la clave para conseguir aunar todas esas nuevas tendencias y metodologías didácticas con la capacidad creadora escrita de nuestros alumnos. Hasta el momento los resultados advierten un uso bastante simple de las construcciones sintácticas, y se puede apreciar la influencia del estilo oral con sus características concretas en sus escritos y una fuerte influencia de las nuevas tecnologías en su forma de expresarse a través de la escritura.

Podemos asegurar, por tanto, que los estudiantes enriquecen su complejidad sintáctica a medida que van avanzando en su escolarización. Gracias a investigaciones sobre madurez sintáctica podremos mejorar la competencia lingüística de nuestros estudiantes y aumentar su destreza comunicativa.

Futuros trabajos, que ya están en marcha, pueden aportarnos nuevos datos sobre la madurez sintáctica de los alumnos grancanarios y darnos una visión más pormenorizada de la evolución sintáctica de los escolares.

### REFERENCIAS BIBLIOGRÁFICAS

Bartolomé Rodríguez, R. (2016). *Madurez sintáctica: influencia de las TIC en sus índices y estudio comparativo entre las generaciones pre y post-internet*. Tesis doctoral. Madrid: Universidad Complutense de Madrid.

Checa García, I. y Lozano, C. (2002). Los índices de madurez sintáctica de Hunt a la luz de las distintas corrientes

- generativistas. *XVII Encuentro de la AJL (Asociación de Jóvenes Lingüistas)*. Disponible en [https://www.researchgate.net/publication/292982148\\_Los\\_indices\\_de\\_madurez\\_sintactica\\_de\\_Hunt\\_a\\_la\\_luz\\_de\\_las\\_distintas\\_corrientes\\_generativistas](https://www.researchgate.net/publication/292982148_Los_indices_de_madurez_sintactica_de_Hunt_a_la_luz_de_las_distintas_corrientes_generativistas).
- Di Tullio, A. (2000). Una receta para la enseñanza de la lengua: la delicada combinación entre el léxico y la gramática. *Lingüística en el Aula*, nº 4, 7-28.
- Delicia, D. (2011). Madurez sintáctica y modos de organización del discurso: un estudio sobre la competencia gramatical adolescente en producciones narrativas y argumentativas. *Onomázein*, 24 (2011/2), 173-198.
- Espinet, L.E. (1992). *Índices de madurez sintáctica en escritores profesionales puertorriqueños*. Tesis doctoral inédita. Río Piedras: Universidad de Puerto Rico.
- Hernández, G., Duarte, G. y Espejo, M. (2013). La madurez sintáctica en español de los estudiantes de los dos primeros y los dos últimos semestres de la Licenciatura en Lengua Castellana, Inglés y Francés de la Universidad de La Salle. *Lenguaje*, 41 (2013/1), 17-34.
- Herrera Lima, M.E. (1991). *Madurez sintáctica en escolares de la Ciudad de México. Análisis preliminar*, en Humberto López Morales (ed.): *La enseñanza del español como lengua materna*. Actas del II Seminario Internacional sobre "Aportes de la lingüística a la enseñanza del español como lengua materna". Río Piedras: Editorial de la Universidad de Puerto Rico, pp. 155-169.
- Hunt, K.W. (1965). Grammatical structures written at three grade levels. *Research Report* Nº 3, Urbana [111]. National Council of Teachers of English.
- Hunt, K.W. (1967). Sentence structure used by superior students in grade four and twelve and by superior adults. *Cooperative Research Project* Nº 5-0313. Tallahassee [Fl], Florida State University.
- Hunt, K.W. (1970). How little sentences grow into big ones. En Lester, M. (ed.) *Readings in Applied Transformational Grammar*. New York: Holt, Rinehart y Winston.
- La Brant, L. (1933). A study of certain language development of children in grades four to twelve, inclusive. *Genetic Psychology Monographs* 14, 387-491.

- López Morales, H. (1986). *Enseñanza de la lengua materna*. 2ª ed. Madrid: Playor.
- Oloqui de Montenegro, L. (1991). *La investigación de la madurez sintáctica y la enseñanza de la lengua materna*, en Humberto López Morales (ed.): *La enseñanza del español como lengua materna*. Actas del II Seminario Internacional sobre "Aportes de la lingüística a la enseñanza del español como lengua materna". Río Piedras: Universidad de Puerto Rico, 113-130.
- Sánchez Corrales, V.M. (1998). Madurez sintáctica en niños preescolares costarricenses. *Filología y Lingüística*, XXIV (1), 113-120.
- Torres González, A.N. (1992). *Madurez sintáctica en estudiantes no universitarios de la zona metropolitana de Tenerife*. Santa Cruz de Tenerife: Universidad de la Laguna.
- Véliz, M. (1986). *Evaluación de la madurez sintáctica en el discurso escrito*. (Tesis de magister). Concepción: Universidad de Concepción.